

中華民國 108 年度

4-0501801

臺北市總預算

臺北市政府教育局主管

臺北市地方教育發展基金

臺北市立啟明學校附屬單位預算之分預算

(特別收入基金)

臺北市立啟明學校編

臺北市地方教育發展基金－臺北市立啟明學校

目次

中華民國108年度

一、財務摘要	第 1 頁
二、業務計畫及預算概要	第 3 -10 頁
三、預算主要表	
(一) 基金來源、用途及餘絀預計表	第 11 頁
(二) 現金流量預計表	第 12 頁
四、預算明細表	
(一) 基金來源－服務收入明細表	第 13 頁
(二) 基金來源－財產處分收入明細表	第 14 頁
(三) 基金來源－其他財產收入明細表	第 15 頁
(四) 基金來源－公庫撥款收入明細表	第 16 頁
(五) 基金來源－學雜費收入明細表	第 17 頁
(六) 基金來源－受贈收入明細表	第 18 頁
(七) 基金來源－雜項收入明細表	第 19 頁
(八) 基金用途－特殊教育計畫明細表	第 20 -30 頁
(九) 基金用途－一般行政管理計畫明細表	第 31 -33 頁
(十) 基金用途－建築及設備計畫明細表	第 34 -36 頁
五、預算參考表	
(一) 預計平衡表	第 37 頁
(二) 各項費用彙計表	第 38 -43 頁
(三) 員工人數彙計表	第 44 頁
(四) 用人費用彙計表	第 46 -49 頁
(五) 聘用及約僱人員明細表	第 50 -51 頁
(六) 單位（或計畫）成本分析表	第 52 頁

臺北市地方教育發展基金－臺北市立啟明學校

目 次

中華民國108年度

(七) 5年來主要業務計畫分析表	第 53 頁
(八) 資本資產及長期負債明細表	第 54 頁

臺北市地方教育發展基金－臺北市立啟明學校

財務摘要

中華民國108年度

單位：新臺幣千元

項 目	本 年 度	上 年 度	比較增減數	%
經營成績：				
基金來源	152,186	147,662	4,524	3.06
基金用途	162,806	157,107	5,699	3.63
賸餘(短絀)	-10,620	-9,445	-1,175	--
餘絀情形：				
基金餘額	15,010	25,630	-10,620	-41.44
現金流量(註)：				
現金及約當現金之淨增(減)	-10,620	-9,445	-1,175	--

附註：現金流量係採現金及約當現金基礎，包括現金及自投資日起3個月內到期或清償之債權證券。

本 頁 空 白

業務計畫及預算概要

臺北市地方教育發展基金 - 臺北市立啟明學校

業務計畫及預算概要

中華民國 108 年度

壹、基金概況

一、設立宗旨及願景：

- (一) 本校遵照憲法第 158 條及 160 條規定，教育文化應發展國民之民族精神、自治精神，國民道德與健全體格、科學及生活智能，並使身心障礙之國民，均有接受適性教育之權利，以培養特殊學生八大學習領域及十大基本能力。
- (二) 本校自 91 年度起依教育經費編列與管理法第 13 條規定設置「臺北市地方教育發展基金」，以促進教育健全發展，提昇教育經費運用績效。

二、施政重點：

- (一) 開啟多元智慧：尊重每個學生獨特的個性，以多元智慧的觀點協助他找到生命的亮點，肯定天生我才必有用，能知於學，樂於學。
- (二) 培養生活能力：培養學生帶得走的公民關鍵能力，強化自我管理、閱讀理解、理性批判、問題解決、奉獻服務、溝通表達等核心素養。
- (三) 蘊育人文情懷：在溫馨開放的校園文化中，孕育人文情懷，學會尊重、包容；建構生命的價值、完成人性的開展。
- (四) 建置溫馨民主的校園文化：
 1. 以參與式管理、落實行政、教師會、家長會三者的良性互動。
 2. 以學生第一，教學優先的觀念提昇行政服務效率。
 3. 放下威權心態，開啟校園民主之風氣。
- (五) 推動適性教學：
 1. 落實校本課程理念，採多元化、活潑化的教學及評量。
 2. 運用校內、外資源，加強多元學習能力。
 3. 關懷相對弱勢學生之教學及輔導。
 4. 推動行動學習，充實學生運用資訊之知能，並提昇教師運用學習載具教學之能力。
- (六) 辦理發展性的訓輔活動：
 1. 辦理各項活動、競賽及展演。
 2. 推動校內外學習服務。
 3. 發展績優社團及校隊，如陶笛社、圍棋社及合唱團等。
 4. 加強新興領域教育的辦理，並融入各科教學以收成效。

臺北市地方教育發展基金 - 臺北市立啟明學校

業務計畫及預算概要

中華民國 108 年度

三、組織概況（另附組織系統圖）：

本校設置校長 1 人，綜理全校校務，下設教務處、學生事務處、總務處、實習輔導處、視障教育資源中心、會計室及人事室等單位。

內部分層業務如下：

（一）教務處：秉承校長之命，辦理全校教務事項。

1. 教學組：掌理課程編排、課業考查、教學研究及教學指導等事項。
2. 註冊組：掌理註冊、編班、轉學、休學及成績考查等有關學籍事項。
3. 資訊設備組：掌理本校電腦教學環境規劃及電子處理資料等事宜暨教學設備計畫之擬定、用具之管理、保管等事項。
4. 出版組：掌理點字、有聲大字體教材及補充讀物之製作等事項。

（二）學生事務處：秉承校長之命，辦理全校學生事務事項。

1. 訓育組：掌理訓育計畫之擬定，指導班聯會、代聯會等學生自治團體之健全發展，並透過各項活動，實施性別教育，人權教育與群己關係之教育。
2. 生活輔導組：重視生活輔導之技巧與方法，加強道德教育與法律常識教育以落實全方位人格教育為目標。
3. 體育衛生組：掌理學生體育活動、體育教學及學生保健、學校環境衛生等事項。

（三）總務處：秉承校長之命，辦理全校總務事項。

1. 事務組：辦理校舍場地佈置及環境美化，監督校舍建築及整修，財物購買保管及分配等事項。
2. 出納組：辦理現金、票據、契約之保管等收支移轉等事項。
3. 文書組：辦理公文收發登記與典守學校印信，撰擬繕校及檔案保管等事項。

（四）實習輔導處：秉承校長之命，辦理有關學生之職業輔導等事項。

1. 實習輔導組：掌理學生實習及就業輔導業務。
2. 輔導組：掌理學生生涯及心理輔導等業務。

（五）會計室：秉承上級主計機關之監督與指導，並受校長之指揮，依法辦理歲計、會計、統計等事項。

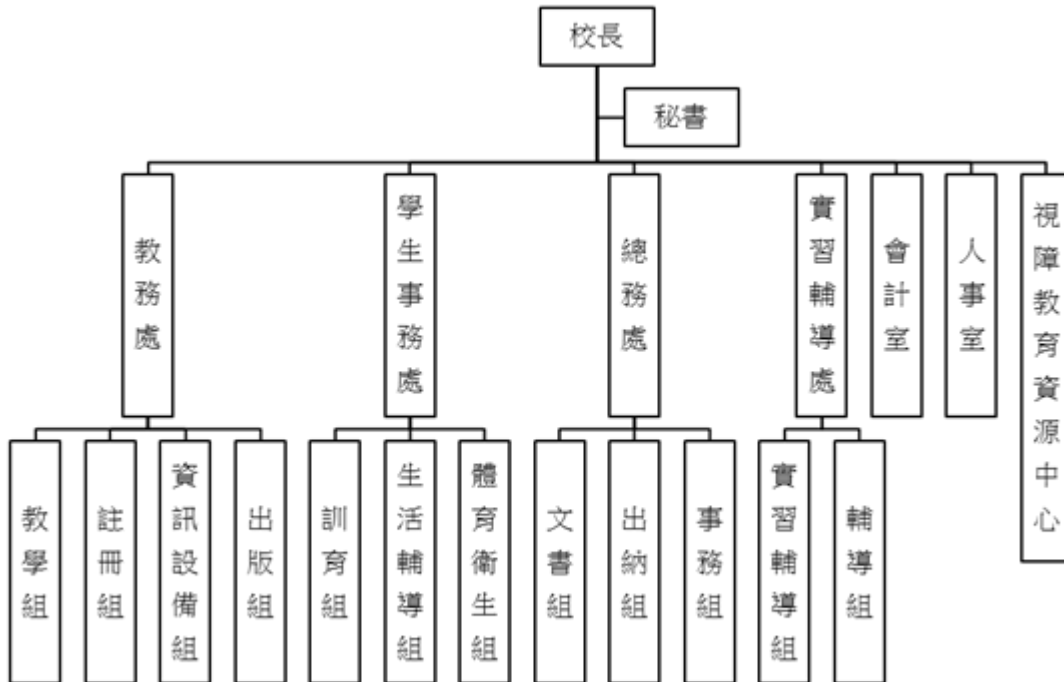
（六）人事室：秉承上級人事機關之監督與指導，並受校長之指揮，依法辦理人事管理查核等事項。

臺北市地方教育發展基金 - 臺北市立啟明學校

業務計畫及預算概要

中華民國 108 年度

(七) 視障教育資源中心：秉承校長之命，蒐集研發並彙整視障教材、教具輔具，提供本市各級學校參考或借用。



四、基金歸類及屬性：

本校地方教育發展基金依據教育經費編列與管理法第 13 條規定設置，本基金為預算法第 4 條第 1 項第 2 款第 5 目所定之特別收入基金，以本府教育局為管理機關。

臺北市地方教育發展基金 - 臺北市立啟明學校

業務計畫及預算概要

中華民國 108 年度

貳、業務計畫

本年度業務計畫重點與預算配合情形及預期績效，詳列如下：

單位：新臺幣千元

業務計畫名稱	計畫重點內容	預算數	預 期 績 效
特殊教育計畫	辦理各項教學、學生事務及實習輔導等業務。	112,209	1. 新購各科教學設備，辦理各項教學器材之維修，充實各科教材及用具。 2. 辦理多項學藝活動、暑期泳訓班、教師甄選、指定活動等項目。 3. 革新教學方法，提高教學效能。
一般行政管理計畫	綜理學校總務、人事、會計等業務。	32,578	配合校務推動行政處室支援工作，進而增進校務運作。
建築及設備計畫	購置教學所需教學設備等及改善教學環境。	18,019	辦理各學科因應教學課程需要購置教學設備，另辦理學生宿舍大樓校舍補強工程，以改善教學環境，增進教學效能，並提高行政效率。

臺北市地方教育發展基金 - 臺北市立啟明學校
業務計畫及預算概要

中華民國 108 年度

參、預算概要

一、基金來源及用途之預計：

(一) 本年度基金來源：

服務收入 1 萬元、財產處分收入 2 萬元、其他財產收入 13 萬 7 千元、公庫撥款收入 1 億 5,147 萬元、學雜費收入 52 萬 4 千元、受贈收入 1 萬元、雜項收入 1 萬 5 千元，本年度基金來源 1 億 5,218 萬 6 千元，較上年度預算數 1 億 4,766 萬 2 千元，增加 452 萬 4 千元，約 3.06%，主要係公庫撥款收入增編所致。

(二) 本年度基金用途：

特殊教育計畫 1 億 1,220 萬 9 千元，一般行政管理計畫 3,257 萬 8 千元，建築及設備計畫 1,801 萬 9 千元，本年度基金用途 1 億 6,280 萬 6 千元，較上年度預算數 1 億 5,710 萬 7 千元，增加 569 萬 9 千元，約 3.63%，主要係增編宿舍大樓補強工程所致。

二、基金餘絀之預計：

本年度基金來源及用途相抵後，差短 1,062 萬元，較上年度預算數差短 944 萬 5 千元，增加 117 萬 5 千元，約 12.44%，將移用以前基金餘額 1,062 萬元支應。

三、現金流量之預計：

本年度業務活動淨現金流出 1,062 萬元。

四、補辦預算事項：詳補辦預算明細表

購建固定資產 173 萬 4 千元

(一) 106 年度教育部補助辦理身心障礙教育資本門經費 80 萬元。

(二) 106 年度教育部補助特殊教育學校及高中職特教班暨職業輔導員資本門經費 16 萬 3 千元。

(三) 106 年度原列遞延修繕房屋建築支出，電源設備改善工程(教學區)，內屬設備部分移列固定資產 36 萬 2 千元。

(四) 106 年度為提供學生優質住宿環境及達到節能減碳效果，確實需要辦理汰舊換新，且具急迫及必要性，所需經費由本校其他準備金支應 8 萬 7 千元。

(五) 106 年度教育局學校設施改善準備，補助所屬各級公立學校運動場域

臺北市地方教育發展基金 - 臺北市立啟明學校

業務計畫及預算概要

中華民國 108 年度

照明設備計畫，內屬設備部分移列固定資產 32 萬 2 千元。

肆、年度關鍵績效指標：

關鍵策略目標	關鍵績效指標	衡量標準	年度目標值
發展適性特教	身心障礙學生安置率	身心障礙安置學生數/身心障礙生經鑑定為身心障礙確認生 X100	95%

伍、前年度及上年度已過期間實施狀況及成果概述：

一、前（106）年度決算結果及績效達成情形：

（一）前年度決算結果：

1. 基金來源：決算數 1 億 6,142 萬 3 千元，較預算數 1 億 4,846 萬 5 千元，計增加 1,295 萬 8 千元，約 8.73%，主要係因教育部補助收入增加所致。
2. 基金用途：決算數 1 億 5,257 萬 8 千元，較預算數 1 億 5,015 萬 7 千元，計增加 242 萬 1 千元，約 1.61%，主要係因執行教育部補助辦理身心障礙教育經費所致。

（二）前年度績效達成情形分析：

年度績效目標	衡量指標	年度目標值	績效衡量暨達成情形分析
發展適性特教	身心障礙學生安置率	95%	本校各部別學生皆為身心障礙學生，106 學年度安置學生為學前 11 人，國中部 8 人，高中職部學生為 24 人，總計 43 人，經新生報到後實際報到人數為 43 人，實際達成率為 100%。

臺北市地方教育發展基金 - 臺北市立啟明學校

業務計畫及預算概要

中華民國 108 年度

二、上（107）年度已過期間預算執行情形及績效達成情形：

（一）上年度預算截至 107 年 5 月 31 日止執行情形：

1.基金來源：實際執行數 6,148 萬 8 千元，較預算分配數 5,969 萬 3 千元，計增加 179 萬 5 千元，約 3.01%，主要係因教育部補助收入增加所致。

2.基金用途：實際執行數 6,808 萬 8 千元，較預算分配數 6,913 萬 8 千元，計減少 105 萬元，約-1.52%，主要係因擴視機尚未完成驗收付款所致。

（二）上（107）年度績效達成情形分析：

年度績效目標	衡量指標	年度目標值	績效衡量暨達成情形分析
發展適性特教	身心障礙學生安置率	95%	本校各部別學生皆為身心障礙學生，107 學年度安置學生為學前 6 人，國小部 1 人，國中部 2 人，高中職部學生為 19 人，總計 28 人，經新生報到後實際報到人數為 27 人，實際達成率為 96%。

陸、其他：無

臺北市地方教育發展基金－臺北市立啟明學校

補辦預算明細表

中華民國108年度

單位：新臺幣元

項 目	金額	辦理年度	說 明
合計	1,734,438		
購建固定資產	1,734,438		
購置機械及設備	670,442	106	
攜帶型5吋遠近擴視機	44,800		教育部補助106年度辦理身心障礙教育資本門經費。
遠近型擴視機	69,800		教育部補助106年度辦理身心障礙教育資本門經費。
攜帶型3吋擴視機	51,000		教育部補助106年度辦理身心障礙教育資本門經費。
網路交換器	12,391		教育部補助106年度辦理身心障礙教育資本門經費。
盲用點字印表機	108,000		教育部補助106年度辦理身心障礙教育資本門經費。
攜帶型點字觸摸顯示器	73,000		教育部補助106年度辦理身心障礙教育資本門經費。
高畫質文字辨識遠近擴視機	63,750		教育部補助106年度辦理身心障礙教育資本門經費。
支架型遠近擴視機	139,800		教育部補助106年度辦理身心障礙教育資本門經費。
攜帶型7吋遠近擴視機	107,901		教育部補助106年度辦理身心障礙教育資本門經費。
購置交通及運輸設備	362,428	106	
電能監視系統	362,428		原列遞延修繕房屋建築支出-電源設備改善工程(教學區)，內屬設備部分移列固定資產。
購置雜項設備	701,568	106	
一對一分離式冷氣10KW(含不銹鋼安裝架)	43,186		為提供學生優質住宿環境及達到節能減碳效果，確實需要辦理汰舊換新，且具急迫及必要性，所需經費擬由本校其他準備金支應。
一對一分離式冷氣2.8kw(含不銹鋼安裝架、排水管及銅管)	44,374		為提供學生優質住宿環境及達到節能減碳效果，確實需要辦理汰舊換新，且具急迫及必要性，所需經費擬由本校其他準備金支應。
水波爐	39,000		教育部補助106年特殊教育學校及高中職特教班暨職業輔導員資本門經費。
攪拌器	25,900		教育部補助106年特殊教育學校及高中職特教班暨職業輔導員資本門經費。
語音點讀銅人	16,000		教育部補助106年特殊教育學校及高中職特教班暨職業輔導員資本門經費。
邦哥鼓	35,200		教育部補助106年特殊教育學校及高中職特教班暨職業輔導員資本門經費。
金杯鼓	35,900		教育部補助106年特殊教育學校及高中職特教班暨職業輔導員資本門經費。
木吉他	10,500		教育部補助106年特殊教育學校及高中職特教班暨職業輔導員資本門經費。
一對一分離式冷氣機10KW	129,558		教育部補助106年度辦理身心障礙教育資本門經費。
LED投射燈150W	171,450		教育局學校設施改善準備，補助所屬各級公立學校運動場域照明設備計畫，內屬設備部分移列固定資產。
LED投射燈200W	150,500		教育局學校設施改善準備，補助所屬各級公立學校運動場域照明設備計畫，內屬設備部分移列固定資產。

備註：各管理機關(構)依預算法第88條規定補辦預算，應確係不及編入年度預算，且因經營環境發生重大變遷或正常業務(含執行中央補助款項目)之確實需要，並經主管機關核轉本府核准先行辦理者；不具急迫性之事項，仍應儘可能納入預算辦理。

預算主要表

臺北市地方教育發展基金－臺北市立啟明學校

基金來源、用途及餘絀預計表

中華民國108年度

單位：新臺幣千元

前年度決算數	項 目	本年度預算數	上年度預算數	比較增減（－）
161,423	基金來源	152,186	147,662	4,524
	勞務收入	10	10	
	服務收入	10	10	
142	財產收入	157	162	-5
16	財產處分收入	20	25	-5
126	其他財產收入	137	137	
160,359	政府撥入收入	151,470	146,712	4,758
152,938	公庫撥款收入	151,470	146,712	4,758
7,421	政府其他撥入收入			
485	教學收入	524	523	1
485	學雜費收入	524	523	1
437	其他收入	25	255	-230
421	受贈收入	10	10	
17	雜項收入	15	245	-230
152,578	基金用途	162,806	157,107	5,699
110,737	特殊教育計畫	112,209	111,955	254
30,579	一般行政管理計畫	32,578	31,539	1,039
11,262	建築及設備計畫	18,019	13,613	4,406
8,845	本期賸餘(短絀)	-10,620	-9,445	-1,175
26,230	期初基金餘額	25,630	24,538	1,092
35,075	期末基金餘額	15,010	15,093	-83

註：前年度決算數及上年度預算數細數之和與總數或略有出入，係四捨五入關係，以下各表同。

臺北市地方教育發展基金－臺北市立啟明學校

現金流量預計表

中華民國108年度

單位：新臺幣千元

項 目	本 預	年 算	度 數	說 明
業務活動之現金流量				
本期賸餘(短絀)			-10,620	
業務活動之淨現金流入(流出)			-10,620	
其他活動之現金流量				
其他活動之淨現金流入(流出)				
現金及約當現金之淨增(淨減)			-10,620	
期初現金及約當現金			18,477	
期末現金及約當現金			7,857	

註：本表係採現金及約當現金基礎，包括現金及自投資日起3個月內到期或清償之債權證券。

預算明細表

臺北市地方教育發展基金－臺北市立啟明學校

基金來源－服務收入明細表

中華民國108年度

單位：新臺幣元

科 目	單位	本 年 度 預 算 數			說 明
		數量 業務量	利(費)率	金 額	
合計				10,000	
服務收入	人	20	500	10,000	較上年度預算數10,000元，無增減。 教師甄選報名費收入(收支對列)。
				10,000	

臺北市地方教育發展基金－臺北市立啟明學校

基金來源－財產處分收入明細表

中華民國108年度

單位：新臺幣元

科 目	單位	本 年 度 預 算 數			說 明
		數量 業務量	利(費)率	金 額	
合計				20,000	
財產處分收入	年	1	20,000	20,000	較上年度預算數25,000元，減少5,000元。 出售報廢財產收入。

臺北市地方教育發展基金－臺北市立啟明學校

基金來源－其他財產收入明細表

中華民國108年度

單位：新臺幣元

科 目	單位	本 年 度 預 算 數			說 明
		數量 業務量	利(費)率	金 額	
合計				137,000	
其他財產收入				137,000	較上年度預算數136,800元，增加200元。
	人、學期	45x2	1,520	136,800	學生寄宿費收入(收支對列)。
	年	1	200	200	配合預算編列至千元，增列進位數200元。

臺北市地方教育發展基金－臺北市立啟明學校

基金來源－公庫撥款收入明細表

中華民國108年度

單位：新臺幣元

科 目	單位	本 年 度 預 算 數			說 明
		數量 業務量	利(費)率	金 額	
合計				151,470,000	
公庫撥款收入	年	1	151,470,000	151,470,000	較上年度預算數146,711,552元，增加4,758,448元。 市府補助款。

臺北市地方教育發展基金－臺北市立啟明學校

基金來源－學雜費收入明細表

中華民國108年度

單位：新臺幣元

科 目	單位	本 年 度 預 算 數			說 明
		數量 業務量	利(費)率	金 額	
合計				524,000	
學雜費收入				524,000	較上年度預算數523,440元，增加560元。
	人、學期	24x2	7,000	336,000	幼兒園全日班學費收入預估學生24人。
	人、學期	24x2	2,955	141,840	幼兒園全日班雜費收入預估學生24人。
	人、學期	60x2	380	45,600	高中職部電腦耗材、周邊設備及相關教學軟體費收入(收支對列)。
	年	1	560	560	配合預算編列至千元，增列進位數560元。

臺北市地方教育發展基金－臺北市立啟明學校

基金來源－受贈收入明細表

中華民國108年度

單位：新臺幣元

科目	單位	本年度預算數			說明
		數量 業務量	利(費)率	金額	
合計				10,000	
受贈收入				10,000	較上年度預算數10,000元，無增減。
	年	1	3,000	3,000	捐款利息收入(收支對列)。
	年	1	7,000	7,000	接受各界捐款(收支對列)。

臺北市地方教育發展基金－臺北市立啟明學校

基金來源－雜項收入明細表

中華民國108年度

單位：新臺幣元

科 目	單位	本 年 度 預 算 數			說 明
		數量 業務量	利(費)率	金 額	
合計				15,000	
雜項收入	年	1	15,000	15,000	較上年度預算數245,079元，減少230,079元。 招標文件工本費收入及其他雜項收入。
				15,000	

臺北市地方教育發展基金－臺北市立啟明學校

基金用途－特殊教育計畫明細表

中華民國108年度

單位：新臺幣元

前年度 決算數	上年度 預算數	科 目	本 年 度 預 算 數	說 明
110,736,776	111,955,186	合計	112,209,000	
85,500,598	89,975,606	用人費用	90,640,000	
42,034,851	45,624,000	正式員額薪資	45,120,000	較上年度預算數45,624,000元，減少504,000元。
42,034,851	45,624,000	職員薪金	45,120,000	職員70人薪金(詳用人費用彙計表)(含教育部補助導師費288,000元)。
2,405,320	1,845,360	聘僱及兼職人員薪資	1,845,360	較上年度預算數1,845,360元，無增減。
2,405,320	1,845,360	兼職人員酬金	1,845,360	
			43,200	補助調整授課鐘點費之外聘教師勞、健保及勞退費用(教育部補助款)。
			24,960	補助調整授課鐘點費之外聘教師勞、健保及勞退費用(教育部補助款)。
			158,400	國中部教師代課鐘點費，本校國中部編制教師總人數15人，按9分之1計，編列2人，每人220節，總節數2人*220節=440節，每節360元。
			171,600	幼兒園、國小部教師代課鐘點費，本校幼兒園及國小部編制教師總人數24人，按9分之1計，編列3人，每人220節，總節數3人*220節=660節，每節260元。
			237,600	高中職部教師代課鐘點費，本校高中職部編制教師總人數30人，按9分之1計，編列3人，每人18節11月，總節數3人*18節*11月=594節，每節400元。
			528,000	專業綜合職能兼課教師鐘點費，30節*44週*400元。
			432,000	補助調整授課特教教師鐘點費，15人*2節*40週*360元(教育部補助款)。
			249,600	補助調整授課特教教師鐘點費，12人*2節*40週*260元(教育部補助款)。
190,788	686,892	超時工作報酬	686,892	較上年度預算數686,892元，無增減。
190,788	686,892	加班費	686,892	
			454,162	不休假出勤加班費。
			21,090	北明通訊撰稿及編稿等工作人員加班費。
			29,600	啟明叢書撰稿及編稿等工作人員加班費。

臺北市地方教育發展基金－臺北市立啟明學校

基金用途－特殊教育計畫明細表

中華民國108年度

單位：新臺幣元

前年度 決算數	上年度 預算數	科 目	本 年 度 預 算 數	說 明
			125,800	教職員趕辦業務加班費。
			8,510	暑期泳訓班工作人員加班費。
			20,350	資源中心趕辦業務加班費。
			25,900	資源中心辦理鑑定安置輔導工作加班費。
			1,480	資源中心辦理研習活動加班費。
9,168,461	10,223,000	獎金	10,118,000	較上年度預算數10,223,000元，減少105,000元。
			4,478,000	
3,948,359	4,520,000	考績獎金	4,478,000	依考績法規定核發之獎金。
			5,640,000	
5,220,102	5,703,000	年終獎金	5,640,000	依規定於年節加發之獎金。
			26,814,556	
25,668,456	25,471,488	退休及卹償金	26,814,556	較上年度預算數25,471,488元，增加1,343,068元。
			26,696,256	
25,148,517	25,471,488	職員退休及離職金	26,696,256	3,693,456 提撥退撫基金。 23,002,800 退休人員月退休金：58人* $\text{\$}31,600\text{\$}$ *12月= $\text{\$}21,993,600\text{\$}$ ；退休遺族月撫慰金：5人* $\text{\$}16,820\text{\$}$ *12月= $\text{\$}1,009,200\text{\$}$ ；合計23,002,800元。
			118,300	
519,939		工員退休及離職金	118,300	職工1人退休一次退休金(新增)。
			6,055,192	
6,032,722	6,124,866	福利費	6,055,192	較上年度預算數6,124,866元，減少69,674元。
			3,744,024	
4,331,073	3,781,716	分擔員工保險費	3,744,024	分擔公保、勞保、健保費。
			268,300	
155,500	268,300	傷病醫藥費	268,300	1,720 幼兒園教保人員健康檢查費，2人* $\text{\$}860\text{\$}$ 。 56,000 教職員健康檢查費，16人* $\text{\$}3,500\text{\$}$ 。 208,000 教職員健康檢查費，13人* $\text{\$}16,000\text{\$}$ 。 2,580 廚工健康檢查費，3人* $\text{\$}860\text{\$}$ 。
			501,480	
394,772	501,480	員工通勤交通費	501,480	113,400 教師上下班交通費，18人*10月*1段630元。 60,480 兼行政教師上下班交通費，8人*12月*1段630元。

臺北市地方教育發展基金－臺北市立啟明學校

基金用途－特殊教育計畫明細表

中華民國108年度

單位：新臺幣元

前年度 決算數	上年度 預算數	科 目	本 年 度 預 算 數	說 明
			75,600	兼行政教師上下班交通費，5人*12月*2段1,260元。
			252,000	教師上下班交通費，20人*10月*2段1,260元。
1,151,377	1,573,370	其他福利費	1,541,388	
			240,000	休假旅遊補助費。
			6,000	教職員遺族三節慰問金，1人*6,000元。
			84,000	退休人員三節慰問金，14人*6,000元。
			125,420	結婚補助費，31,355元*2月*2人。
			365,000	喪葬補助費，36,500元*5月*2人。
			720,968	子女教育補助費。
9,463,154	8,441,600	服務費用	7,715,000	
1,711,105	3,378,580	水電費	2,643,306	較上年度預算數3,378,580元，減少735,274元。
1,200,073	2,414,780	工作場所電費	1,780,380	
			1,692,380	班級電費。
			40,000	暑期泳訓班電費補助費(室內)。
			48,000	資源中心電費。
183,083	287,000	工作場所水費	322,926	
			159,126	班級水費。
			15,000	暑期泳訓班水費補助費(室內)。
			136,800	學生宿舍水費(收支對列)。
			12,000	資源中心水費。
327,949	676,800	氣體費	540,000	
			540,000	溫水游泳池瓦斯費。
171,956	333,250	郵電費	333,250	較上年度預算數333,250元，無增減。
20,680	25,450	郵費	25,450	
			25,450	郵寄通知單及期刊等費用。
151,276	307,800	電話費	307,800	
			307,800	聯繫家長及公務用電話費。
273,441	170,600	旅運費	170,600	較上年度預算數170,600元，無增減。
66,524	143,600	國內旅費	143,600	
			102,300	因公市外出差旅費。
			7,200	教職員工外出洽公、參加活動等短程車

臺北市地方教育發展基金－臺北市立啟明學校

基金用途－特殊教育計畫明細表

中華民國108年度

單位：新臺幣元

前年度 決算數	上年度 預算數	科 目	本 年 度 預 算 數	說 明
				資。
			27,900	校外教學隨隊人員差旅費，6人*3天*1,550元。
			6,200	資源中心工作人員因公出差旅費，2人*2天*1,550元。
	15,000	貨物運費	15,000	
			15,000	各項教具搬運費。
206,917	12,000	其他旅運費	12,000	
			12,000	資源中心外聘講師交通費，24人次*500元。
467,863	921,670	印刷裝訂與廣告費	921,670	較上年度預算數921,670元，無增減。
467,863	921,670	印刷及裝訂費	921,670	
			15,000	才藝表演活動海報、請柬、入場券印製費。
			235,200	影印機使用費，4臺*12月*7,000張* 0.7元。
			78,400	啟明叢書印刷費。
			77,580	北明通訊印刷費。
			350,000	視障學生用書編製費。
			31,870	各種教學資料印製費。
			15,000	運動會海報、請柬、獎狀等印製費。
			70,000	資源中心月刊及其他刊物印刷等。
			48,620	資源中心各項資料印刷費(含特推會研習手冊印刷)。
1,276,996	1,722,000	修理保養及保固費	1,722,000	較上年度預算數1,722,000元，無增減。
584,055	425,000	一般房屋修護費	425,000	
			425,000	校舍建築物等修繕維護費。
229,475	415,000	機械及設備修護費	415,000	
			96,000	中央空調檢修保養費。
			36,000	高壓電定期檢修保養費。
			30,000	發電機保養費。
			96,000	電梯保養費。
			36,000	宿舍熱水鍋爐定期檢修保養費。
			63,000	游泳池鍋爐定期檢修保養費。
			30,400	電腦設備維護費(電腦專案計畫)。
			12,000	暑期泳訓班場地設備維護費。

臺北市地方教育發展基金－臺北市立啟明學校

基金用途－特殊教育計畫明細表

中華民國108年度

單位：新臺幣元

前年度 決算數	上年度 預算數	科 目	本 年 度 預 算 數	說 明
			15,600	高中職部學生電腦課程用維護費，2學期*7,800元(收支對列)。
37,200	47,000	交通及運輸設備修護費	47,000	
			47,000	廣播及通訊系統養護費。
426,266	835,000	雜項設備修護費	835,000	
			60,000	飲水機維護費。
			60,000	樂器養護費。
			21,000	立體複印機養護費。
			66,000	各式教具養護費。
			110,000	點字製作設備養護費。
			50,000	輔具維修。
			50,400	水塔及水池清潔費。
			20,000	電動鐵門檢修保養費。
			246,000	冷氣機養護費。
			30,000	錄音等教學器材養護費。
			21,600	國中小游泳池各項設施維護費，6班*3,600元(游泳池水電清潔維護費)。
			100,000	資源中心視障器材維修費。
4,444,767	606,760	一般服務費	609,634	較上年度預算數606,760元，增加2,874元。
882	3,276	佣金、匯費、經理費及手續費	3,168	
			3,168	委託超商代收學雜費手續費，88人*2學期*18元。
4,339,385	455,484	計時與計件人員酬金	466,466	
			37,131	游泳池救生員年終獎金。
			297,050	游泳池救生員薪津，1人*10月*29,705元。
			18,180	提撥游泳池救生員退休準備金，1人*10月*1,818元。
			36,360	分擔游泳池救生員勞保及健保費，1人*10月*3,636元。
			7,427	暑期泳訓班救生員年終獎金。
			59,410	暑期泳訓班救生員薪津，1人*2月*29,705元。
			7,272	分擔暑期泳訓班救生員勞保及健保費，1人*2月*3,636元。

臺北市地方教育發展基金－臺北市立啟明學校

基金用途－特殊教育計畫明細表

中華民國108年度

單位：新臺幣元

前年度 決算數	上年度 預算數	科 目	本 年 度 預 算 數	說 明
			3,636	提撥暑期泳訓班救生員退休準備金，1人*2月*1,818元。
104,500	148,000	體育活動費	140,000	
			140,000	文康活動費，本校編列教職員70人，每人編列2,000元。
1,117,026	1,308,740	專業服務費	1,314,540	較上年度預算數1,308,740元，增加5,800元。
727,703	1,041,200	講課鐘點、稿費、出席審查及查詢費	1,056,000	
			194,400	教材編輯費，27班*12月*600元。
			20,400	校內各項刊物稿費，30千字*680元。
			40,000	輔導活動外聘講師鐘點費。
			57,600	分組活動外聘教師鐘點費。
			6,000	學生宿舍大樓沉陷傾斜監測評估審查會議專家學者出席費。
			50,000	課後社團活動講師鐘點費。
			4,000	性別平等教育性平事件調查外聘委員出席費。
			8,000	性別平等教育宣導活動及研習外聘講師鐘點費。
			9,600	性別平等教育行為人8小時性平課程教師鐘點費，24節*400元。
			7,200	小田園教育體驗學習外聘講師鐘點費。
			27,200	教師專業成長外聘講師鐘點費。
			22,800	教師專業成長外聘講師鐘點費。
			10,000	綠屋頂計畫外聘農業專家鐘點費(由教育局移列)。
			47,200	成人按摩英語、打擊樂及管樂團講師助理鐘點費。
			94,400	成人按摩英語、打擊樂及管樂團講師鐘點費。
			360,000	暑期泳訓班教練鐘點費，720節*500元。
			9,600	性別平等重點學校外聘講師鐘點費。
			10,200	資源中心特約稿費，15千字*680元。
			9,000	資源中心國中基測試題分析專家學者出席費。

臺北市地方教育發展基金－臺北市立啟明學校

基金用途－特殊教育計畫明細表

中華民國108年度

單位：新臺幣元

前年度 決算數	上年度 預算數	科 目	本 年 度 預 算 數	說 明
			30,000	資源中心鑑定安置輔導工作專家學者出席費。
			28,800	資源中心各項研習外聘講師鐘點費。
			9,600	資源中心各項研習內聘講師鐘點費。
188,340	199,740	委託檢驗(定)試驗認證費	199,740	
			67,000	建築物公共安全檢查簽證申報費(一年一編)。
			8,400	飲水機水質檢驗費，7臺*1,200元。
			38,000	消防安全維護暨檢驗費(2次)。
			86,340	學生宿舍大樓沉陷傾斜監測評估費。
6,000	8,800	試務甄選費	8,800	
			8,800	教師甄選試務費用(收支對列)。
143,683		電腦軟體服務費		
51,300	59,000	其他專業服務費	50,000	
			5,000	學童牙齒檢查費。
			27,000	國小部學童午餐指導費，3班*2人*9月*500元。
			18,000	幼兒園學童午餐指導費，2班*2人*9月*500元。
10,925,428	8,637,830	材料及用品費	8,948,000	
716,625	907,200	使用材料費	1,073,400	較上年度預算數907,200元，增加166,200元。
716,625	907,200	設備零件	1,073,400	
			16,000	保健醫療用具。
			20,000	家事及餐飲用具。
			30,000	康樂及體育用具。
			50,000	英語科教學用具。
			40,000	職場實習工具。
			198,000	教學用事務用具。
			50,000	輔具(班級設備費移列)(新增)。
			18,000	雙口瓦斯爐(天然瓦斯)，3臺*6,000元，(班級設備費移列)(新增)。
			40,500	網路型聽書機，9臺*4,500元，(班級設備費移列)(新增)。
			63,000	電腦椅，45張*1,400元，(班級設備費移列)

臺北市地方教育發展基金－臺北市立啟明學校

基金用途－特殊教育計畫明細表

中華民國108年度

單位：新臺幣元

前年度 決算數	上年度 預算數	科 目	本 年 度 預 算 數	說 明
				(新增)。
			68,800	AHD200萬畫素攝影機，16支*4,300元，(班級設備費移列)(新增)。
			48,000	工作椅，48張*1,000元，(班級設備費移列)(新增)。
			9,500	木工車床1組(班級設備費移列)(新增)。
			82,500	木製學生座椅，50張*1,650元，(班級設備費移列)(新增)。
			44,100	電腦設備維護及管理費，7班*6,300元(電腦專案計畫)。
			48,800	小田園教育體驗學習種植容器及農具器材等。
			132,000	綠屋頂計畫用栽培箱、棚架、防蟲網、遮光網等(由教育局移列)。
			38,000	綠屋頂計畫用定時器、過濾器、滴灌管、水管及接頭等(由教育局移列)。
			30,000	高中職部學生電腦課程用耗材及零組件等，2學期* 15,000元(收支對列)。
			46,200	資源中心各種視障教輔具(含施測工具)。
10,208,803	7,730,630	用品消耗	7,874,600	較上年度預算數7,730,630元，增加143,970元。
86,174	248,490	辦公(事務)用品	248,490	
			64,240	教學用文具紙張簿冊費。
			160,000	印製點字書及大字體課本用紙。
			10,000	性別平等重點學校用文具紙張、研習用品等。
			9,250	資源中心辦公用文具等。
			5,000	資源中心CD、CD套等錄製有聲書用品。
9,319,055	5,965,000	報章雜誌	5,965,000	
			80,000	訂閱圖書雜誌及特教刊物等費用。
			3,000,000	高中職師生用教科書及補充教材，2學期* 1,500,000元。
			2,880,000	國中小師生用教科書及補充教材，2學期* 1,440,000元。
			5,000	資源中心有關視障新知的期刊、特教宣導影片等。

臺北市地方教育發展基金－臺北市立啟明學校

基金用途－特殊教育計畫明細表

中華民國108年度

單位：新臺幣元

前年度 決算數	上年度 預算數	科 目	本 年 度 預 算 數	說 明
130,270	200,000	農業與園藝用品及環境美化費	200,000	200,000 校園植栽景觀美化費用。
	200,000	化學藥劑與實驗用品	200,000	200,000 各項實驗教學用材料。
39,941	40,000	服裝	40,000	40,000 各項才藝表演服裝費，40人*1,000元。
7,015	18,000	醫療用品(非醫療院所使用)	18,000	18,000 健康中心藥品費。
626,348	1,059,140	其他用品消耗	1,203,110	152,800 垃圾袋、衛生紙及各項清潔消毒用品等。 22,600 輔導活動道具及材料等。 20,000 按摩、資訊、點字、閱讀及校慶等各項競賽獎品。 10,000 兒童節慶活動費(新增)。 4,200 輔導活動有獎徵答等獎品。 63,600 敬師活動費，106人*600元(新增)。 20,000 學生參加比賽及體驗營活動來賓逾時誤餐費用，250人次*80元。 40,000 因公外勤逾時誤餐費用，500人次*80元。 19,850 才藝表演舞臺佈置等費用。 52,000 辦理各項慶典等活動費用。 100,000 辦理校外教學等各項活動費用。 20,000 按摩理療教學用材料。 20,000 鋼琴調音教學用材料。 80,000 職業探索課程用材料。 40,000 職業輔導評量用材料。 40,000 編織等教學用材料。 64,000 印大字體課本用碳粉。 50,000 語言教室相關費用。 76,000 電腦耗材(電腦專案計畫)。 21,600 國中小游泳池消毒及清潔用品，6班*3,600元(游泳池水電清潔維護費)。 15,000 運動會用茶水、獎品等。

臺北市地方教育發展基金－臺北市立啟明學校

基金用途－特殊教育計畫明細表

中華民國108年度

單位：新臺幣元

前年度 決算數	上年度 預算數	科 目	本 年 度 預 算 數	說 明
			29,700	運動會場地佈置等材料。
			10,400	運動會逾時誤餐費用，130人次*80元。
			2,000	國小部學生活動費，10人*2學期*100元。
			3,400	性別平等教育宣導活動所需材料、媒材及有獎徵答獎品等。
			34,000	小田園教育體驗學習菜苗、種子及培養土等。
			70,000	綠屋頂計畫用栽培介質、種苗、工具櫃、農藝用品等(由教育局移列)。
			8,400	成人教育教學用材料。
			3,000	暑期泳訓班教學環境佈置費。
			5,000	暑期泳訓班雜支費用。
			10,000	暑期泳訓班教學器材。
			16,560	暑期泳訓班用消毒劑，72班*230元。
			1,200	辦理甄選工作逾時誤餐費用，15人次*80元(收支對列)。
			20,400	性別平等重點學校用教學及宣導活動所需材料、媒材及獎品等。
			5,100	資源中心製作教具用耗材。
			15,000	資源中心辦理鑑定安置輔導工作用雜支。
			9,100	資源中心辦理鑑定安置輔導工作耗材。
			8,200	資源中心巡輔業務用相關用品等。
			12,000	資源中心辦理各項活動逾時誤餐費用，150人次*80元。
			8,000	資源中心辦理鑑定安置輔導工作逾時誤餐費用，100人次*80元。
3,927,950	4,119,800	租金、償債、利息及相關手續費	4,119,000	
3,923,150	4,115,000	交通及運輸設備租金	4,114,200	較上年度預算數4,115,000元，減少800元。
3,923,150	4,115,000	車租	4,114,200	
			14,200	輔導活動車租。
			4,100,000	學生免費通學專車車租，5日*40週*5輛*4,100元。
4,800	4,800	雜項設備租金	4,800	較上年度預算數4,800元，無增減。
4,800	4,800	雜項設備租金	4,800	
			4,800	電錶月租費，12月 x 400元。

臺北市地方教育發展基金－臺北市立啟明學校

基金用途－特殊教育計畫明細表

中華民國108年度

單位：新臺幣元

前年度 決算數	上年度 預算數	科 目	本 年 度 預 算 數	說 明
892,115	649,920	會費、捐助、補助、分攤、照護 、救濟與交流活動費	657,000	
10,000		會費		
10,000		職業團體會費		
231,520	29,000	捐助、補助與獎助	37,000	較上年度預算數29,000元，增加8,000元。
229,000	29,000	獎助學員生給與	37,000	
			10,000	教育關懷獎每校推薦1名學生獎助金。
			16,000	高中職優秀學生獎學金，8班*2學期* 1,000元。
			6,000	國中部優秀學生獎學金，3班*2學期* 1,000元。
			5,000	學生獎助學金(收支對列)。
2,520		其他捐助、補助與獎助		
650,595	620,920	補貼、獎勵、慰問、照護與救濟	620,000	較上年度預算數620,920元，減少920元。
195,000	5,000	獎勵費用	5,000	
			5,000	音樂比賽獎金(收支對列)。
455,595	615,920	其他補貼、獎勵、慰問、照護與救濟	615,000	
			760	配合預算編列至千元，增列進位數760元。
			72,240	補助學校午餐使用有機蔬菜或有機米計畫，215人*42週*1次*8元。
			462,000	國高中職清寒學生餐費補助，42人*200日*55元。
			80,000	國小清寒學生餐費補助，8人*200日*50元。
27,531	130,430	其他	130,000	
27,531	130,430	其他支出	130,000	較上年度預算數130,430元，減少430元。
27,531	130,430	其他	130,000	
			4,000	義工保險費。
			100,800	執行學生路隊安全導護費及義工保險費。
			16,600	學生參加表演及比賽等活動交通費。
			8,600	班級自治費，86人*2學期*50元。

臺北市地方教育發展基金－臺北市立啟明學校

基金用途－一般行政管理計畫明細表

中華民國108年度

單位：新臺幣元

前年度 決算數	上年度 預算數	科 目	本 年 度 預 算 數	說 明
30,579,111	31,538,582	合計	32,578,000	
28,709,234	29,171,512	用人費用	30,170,000	
16,545,393	17,076,000	正式員額薪資	17,736,000	較上年度預算數17,076,000元，增加660,000元。
11,513,275	12,384,000	職員薪金	13,044,000	
			13,044,000	職員18人薪金(詳用人費用彙計表)。
3,873,878	3,660,000	工員工資	3,660,000	
			3,660,000	工員10人薪金(詳用人費用彙計表)。
1,158,240	1,032,000	警餉	1,032,000	
			1,032,000	校警2人薪金(詳用人費用彙計表)。
2,434,432	1,990,884	聘僱及兼職人員薪資	1,990,884	較上年度預算數1,990,884元，無增減。
2,434,432	1,990,884	約僱職員薪金	1,990,884	
			1,990,884	約僱人員5人薪金(詳聘用及約僱人員明細表)。
726,716	1,078,951	超時工作報酬	922,663	較上年度預算數1,078,951元，減少156,288元。
				。
726,716	1,078,951	加班費	922,663	
			646,099	不休假出勤加班費。
			31,450	職員趕辦業務加班費(統籌業務費)。
			162,800	生活輔導員值勤加班費。
			52,800	廚工值勤加班費。
			29,514	校園安全校內同仁例假日人力支援加班費。
				。
4,474,078	4,866,361	獎金	5,054,861	較上年度預算數4,866,361元，增加188,500元。
				。
2,113,842	2,483,000	考績獎金	2,589,000	
			2,589,000	依考績法規定核發之獎金。
2,360,236	2,383,361	年終獎金	2,465,861	
			2,217,000	依規定於年節加發之獎金。
			248,861	約僱人員依規定於年節加發之獎金。
1,543,389	1,550,604	退休及卹償金	1,608,636	較上年度預算數1,550,604元，增加58,032元。
				。
1,272,220	1,257,804	職員退休及離職金	1,315,836	
			1,196,400	提撥退撫基金。
			119,436	約僱人員提撥離職儲金。

臺北市地方教育發展基金－臺北市立啟明學校

基金用途－一般行政管理計畫明細表

中華民國108年度

單位：新臺幣元

前年度 決算數	上年度 預算數	科 目	本 年 度 預 算 數	說 明
271,169	292,800	工員退休及離職金	292,800	292,800 提撥勞工退休準備金。
2,985,226	2,608,712	福利費	2,856,956	較上年度預算數2,608,712元，增加248,244元。
2,093,190	1,824,912	分擔員工保險費	1,881,156	1,648,188 分擔公保、勞保、健保費。
			232,968	約僱人員分擔勞保、健保費。
331,200	415,800	員工通勤交通費	415,800	37,800 約僱人員上下班交通費，5人*12月*1段630元。
			302,400	員工上下班交通費，20人*12月*2段1,260元。
			75,600	員工上下班交通費，10人*12月*1段630元。
560,836	368,000	其他福利費	560,000	480,000 休假旅遊補助費。
			80,000	約僱人員休假旅遊補助費。
1,770,374	2,088,800	服務費用	2,138,000	
6,720	7,200	郵電費	7,200	較上年度預算數7,200元，無增減。
6,720	7,200	電話費	7,200	7,200 校園安全保全專線電話費用等。
1,177,534	1,366,000	一般服務費	1,366,000	較上年度預算數1,366,000元，無增減。
1,111,734	1,296,000	外包費	1,296,000	1,296,000 職工(技工、工友)業務外包費，3人*12月*36,000元。
65,800	70,000	體育活動費	70,000	70,000 文康活動費，本校編列教職員18人，工員10人，校警2人，約聘僱人員5人，合計35人，每人編列2,000元。
433,727	563,200	專業服務費	612,400	較上年度預算數563,200元，增加49,200元。
433,727	563,200	其他專業服務費	612,400	612,400 校園安全機械定點、機動巡邏等保全費用。
152,393	152,400	公共關係費	152,400	較上年度預算數152,400元，無增減。
152,393	152,400	公共關係費	152,400	

臺北市地方教育發展基金－臺北市立啟明學校

基金用途－一般行政管理計畫明細表

中華民國108年度

單位：新臺幣元

前年度 決算數	上年度 預算數	科 目	本 年 度 預 算 數	說 明
			152,400	校長特別費，12月*12,700元。
86,503	265,270	材料及用品費	257,000	
86,503	265,270	用品消耗	257,000	較上年度預算數265,270元，減少8,270元。
86,503	250,270	辦公(事務)用品	251,000	
			730	配合預算編列至千元，增列進位數730元
			250,270	統籌業務費計算如下：幼兒園6班、國小6班、國中5班、高中4班、高職6班，1,210元*8班*12月=116,160元，810元*16班*12月=155,520元，640元*3班*12月=23,040元，以上合計294,720元，除依實際需求移列加班費31,450元及會費13,000元外，其餘如列數。
	15,000	服裝	6,000	
			200	校警襪子，2雙*100元。
			2,200	校警皮鞋，2人*1雙*1,100元。
			3,000	校警夏服，2人*1套*1,500元(成立第34年)。
			600	校警服裝配備2人*300元。
13,000	13,000	會費、捐助、補助、分攤、照護、救濟與交流活動費	13,000	
13,000	13,000	會費	13,000	較上年度預算數13,000元，無增減。
13,000	13,000	職業團體會費	13,000	
			2,000	護理師2人公會會費(統籌業務費)。
			11,000	專業人員2人公會會費(統籌業務費)。

臺北市地方教育發展基金－臺北市立啟明學校

基金用途－建築及設備計畫明細表

中華民國108年度

單位：新臺幣元

前年度 決算數	上年度 預算數	科 目	本 年 度 預 算 數	說 明
11,262,357	13,613,006	合計	18,019,000	
11,262,357	13,613,006	購建固定資產、無形資產及非理財 目的之長期投資	18,019,000	
3,874,049	7,948,100	購建固定資產	4,348,000	
3,874,049	7,948,100	一般建築及設備計畫	4,348,000	
		校園能源翻新補助計畫	115,000	
		購置雜項設備	115,000	
			115,000	汰舊換新箱型冷氣(36KW)1臺。
1,613,614	2,115,900	班級設備	2,987,000	
1,054,250	1,210,000	購置機械及設備	1,601,000	
			70,000	新購輔具。
			45,000	汰舊換新自走式割草機(電動 啟動)1臺。
			54,000	新購電動騎縫密碼機1臺。
			20,000	新購畫圖器1組。
			20,000	新購平台式圓鋸機1組。
			78,000	汰舊換新工作桌(不鏽鋼面)，6 張*13,000元。
			340,000	汰舊換新遠近型擴視機，4臺 *85,000元。
			120,000	汰舊換新攜帶型擴視機5吋，4 臺*30,000元。
			180,000	汰舊換新攜帶型擴視機7吋，4 臺*45,000元。
			224,000	汰舊換新點字機，8臺*28,000 元。
			450,000	新購視覺轉換器，5臺*90,000 元。
	29,000	購置交通及運輸設備	127,000	
			29,000	新購AHD監視錄影主機(16埠)1 臺。
			98,000	新購數位播放系統1套。
559,364	876,900	購置雜項設備	1,259,000	
			18,000	新購電腦型縫紉機1臺。
			14,000	汰舊換新雙面剪枝機(600mm)1 臺。

臺北市地方教育發展基金－臺北市立啟明學校

基金用途－建築及設備計畫明細表

中華民國108年度

單位：新臺幣元

前年度 決算數	上年度 預算數	科 目	本 年 度 預 算 數	說 明
			58,000	新購模擬照護娃娃1組。
			45,000	汰舊換新水底吸塵器1組。
			28,000	新購引擎式高壓清洗機 (5.5HP)1組。
			98,000	新購安全防護墊 (13m*2m*20cm)1套。
			306,000	汰舊換新設備存放櫃(不鏽鋼)，6臺*51,000元。
			138,000	汰舊換新設備存放櫃(不鏽鋼)，3臺*46,000元。
			188,000	汰舊換新一對一分離式冷氣 10KW(含不銹鋼安裝架)，4臺 *47,000元。
			96,000	汰舊換新飲水機(冰溫熱三用 語音及點字)，4臺*24,000元。
			80,000	新購宮鼓1.6尺，4組*20,000元 。
			76,000	新購桶桶鼓1.6尺，4組*19,000 元。
			114,000	汰舊換新設備存放櫃，6臺 *19,000元。
430,697	1,746,000	資訊設備	1,246,000	
430,697	1,746,000	購置機械及設備	1,246,000	
			152,000	汰舊換新網路及資訊周邊設備 (電腦專案計畫)。
			144,000	新購平板電腦，12臺*12,000元(電腦專案計畫)。
			950,000	汰舊換新個人電腦，38部 *25,000元(電腦專案計畫)。
1,829,738	4,086,200	校園設備		
765,742	4,086,200	購置機械及設備		
362,428		購置交通及運輸設備		
701,568		購置雜項設備		
14,056	144,000	購置無形資產	144,000	
14,056	144,000	一般建築及設備計畫	144,000	
14,056	144,000	資訊設備	144,000	
14,056	144,000	購置電腦軟體	144,000	

臺北市地方教育發展基金－臺北市立啟明學校

基金用途－建築及設備計畫明細表

中華民國108年度

單位：新臺幣元

前年度 決算數	上年度 預算數	科 目	本 年 度 預 算 數	說 明
			144,000	電腦教學軟體費(電腦專案計畫)。
7,374,252	5,520,906	遞延支出	13,527,000	
7,374,252	5,520,906	一般建築及設備計畫	13,527,000	
		學生宿舍大樓校舍補強工程	13,527,000	
		遞延修繕房屋建築支出	13,527,000	
			12,918,495	一、施工費
			12,918,495	施工費。
			350,296	二、委託技術服務費(總包價法)。
			258,209	三、工程管理費(按施工費約2%提列)。
7,374,252	5,520,906	校園整修工程		
7,374,252	5,520,906	遞延修繕房屋建築支出		

預算參考表

臺北市地方教育發展基金－臺北市立啟明學校

預計平衡表

中華民國108年12月31日

單位：新臺幣千元

106年(前年) 12月31日 決算數	科 目	108年12月31日 預計數	107年12月31日 預計數	比較增減(-)
4,541,163	資產合計	4,521,096	4,531,716	-10,620
4,541,163	資產	4,521,096	4,531,716	-10,620
28,282	流動資產	8,217	18,837	-10,620
27,922	現金	7,857	18,477	-10,620
27,922	銀行存款	7,857	18,477	-10,620
360	預付款項	360	360	
360	預付費用	360	360	
24,760	投資、長期應收款項、貸墊款及準備金	24,759	24,759	
24,760	準備金	24,759	24,759	
11,650	退休及離職準備金	11,650	11,650	
13,109	其他準備金	13,109	13,109	
4,488,120	其他資產	4,488,120	4,488,120	
4,488,120	什項資產	4,488,120	4,488,120	
4,488,120	代管資產	4,488,120	4,488,120	
4,541,163	負債及基金餘額合計	4,521,096	4,531,716	-10,620
4,506,087	負債	4,506,086	4,506,086	
4,115	流動負債	4,114	4,114	
4,115	應付款項	4,114	4,114	
3,545	應付代收款	3,545	3,545	
569	應付費用	569	569	
4,501,973	其他負債	4,501,972	4,501,972	
4,501,973	什項負債	4,501,972	4,501,972	
1,853	存入保證金	1,853	1,853	
11,650	應付退休及離職金	11,650	11,650	
4,488,120	應付代管資產	4,488,120	4,488,120	
349	暫收及待結轉帳項	349	349	
35,075	基金餘額	15,010	25,630	-10,620
35,075	基金餘額	15,010	25,630	-10,620
35,075	基金餘額	15,010	25,630	-10,620
35,075	累積餘額	15,010	25,630	-10,620

註：1.信託代理與保證資產(負債)前年度決算數0元，上年度調整後預計數0元，本年度預計數0元。 2.或有資產(負債)0元。
3.本基金自93年度起，本固定項目分開原則，將屬長期固定帳項，包括固定資產21,544,306元、無形資產274,867元及長期債務0元等，另立帳類管理，詳資本資產及長期負債明細表。

臺北市地方教育發展基

各項費用

中華民國

前年度 決算數	上年度 預算數	計畫別		合計	特殊教育計畫
		用途別科目			
152,578,244	157,106,774	合計		162,806,000	112,209,000
114,209,832	119,147,118	用人費用		120,810,000	90,640,000
58,580,244	62,700,000	正式員額薪資		62,856,000	45,120,000
53,548,126	58,008,000	職員薪金		58,164,000	45,120,000
3,873,878	3,660,000	工員工資		3,660,000	
1,158,240	1,032,000	警餉		1,032,000	
4,839,752	3,836,244	聘僱及兼職人員薪資		3,836,244	1,845,360
2,434,432	1,990,884	約僱職員薪金		1,990,884	
2,405,320	1,845,360	兼職人員酬金		1,845,360	1,845,360
917,504	1,765,843	超時工作報酬		1,609,555	686,892
917,504	1,765,843	加班費		1,609,555	686,892
13,642,539	15,089,361	獎金		15,172,861	10,118,000
6,062,201	7,003,000	考績獎金		7,067,000	4,478,000
7,580,338	8,086,361	年終獎金		8,105,861	5,640,000
27,211,845	27,022,092	退休及卹償金		28,423,192	26,814,556
26,420,737	26,729,292	職員退休及離職金		28,012,092	26,696,256
791,108	292,800	工員退休及離職金		411,100	118,300
9,017,948	8,733,578	福利費		8,912,148	6,055,192
6,424,263	5,606,628	分擔員工保險費		5,625,180	3,744,024
155,500	268,300	傷病醫藥費		268,300	268,300
725,972	917,280	員工通勤交通費		917,280	501,480
1,712,213	1,941,370	其他福利費		2,101,388	1,541,388
11,233,528	10,530,400	服務費用		9,853,000	7,715,000
1,711,105	3,378,580	水電費		2,643,306	2,643,306
1,200,073	2,414,780	工作場所電費		1,780,380	1,780,380
183,083	287,000	工作場所水費		322,926	322,926
327,949	676,800	氣體費		540,000	540,000
178,676	340,450	郵電費		340,450	333,250
20,680	25,450	郵費		25,450	25,450
157,996	315,000	電話費		315,000	307,800
273,441	170,600	旅運費		170,600	170,600

金一臺北市立啟明學校

彙計表

108年度

單位：新臺幣元

一般行政管理計畫	建築及設備計畫				
32,578,000	18,019,000				
30,170,000					
17,736,000					
13,044,000					
3,660,000					
1,032,000					
1,990,884					
1,990,884					
922,663					
922,663					
5,054,861					
2,589,000					
2,465,861					
1,608,636					
1,315,836					
292,800					
2,856,956					
1,881,156					
415,800					
560,000					
2,138,000					
7,200					
7,200					

臺北市地方教育發展基

各項費用

中華民國

前年度 決算數	上年度 預算數	計畫別		合計	特殊教育計畫
		用途別科目			
66,524	143,600	國內旅費		143,600	143,600
	15,000	貨物運費		15,000	15,000
206,917	12,000	其他旅運費		12,000	12,000
467,863	921,670	印刷裝訂與廣告費		921,670	921,670
467,863	921,670	印刷及裝訂費		921,670	921,670
1,276,996	1,722,000	修理保養及保固費		1,722,000	1,722,000
584,055	425,000	一般房屋修護費		425,000	425,000
229,475	415,000	機械及設備修護費		415,000	415,000
37,200	47,000	交通及運輸設備修護費		47,000	47,000
426,266	835,000	雜項設備修護費		835,000	835,000
5,622,301	1,972,760	一般服務費		1,975,634	609,634
882	3,276	佣金、匯費、經理費及手續費		3,168	3,168
1,111,734	1,296,000	外包費		1,296,000	
4,339,385	455,484	計時與計件人員酬金		466,466	466,466
170,300	218,000	體育活動費		210,000	140,000
1,550,753	1,871,940	專業服務費		1,926,940	1,314,540
727,703	1,041,200	講課鐘點、稿費、出席審查及查詢費		1,056,000	1,056,000
188,340	199,740	委託檢驗(定)試驗認證費		199,740	199,740
6,000	8,800	試務甄選費		8,800	8,800
143,683		電腦軟體服務費			
485,027	622,200	其他專業服務費		662,400	50,000
152,393	152,400	公共關係費		152,400	
152,393	152,400	公共關係費		152,400	
11,011,931	8,903,100	材料及用品費		9,205,000	8,948,000
716,625	907,200	使用材料費		1,073,400	1,073,400
716,625	907,200	設備零件		1,073,400	1,073,400
10,295,306	7,995,900	用品消耗		8,131,600	7,874,600
172,677	498,760	辦公(事務)用品		499,490	248,490
9,319,055	5,965,000	報章雜誌		5,965,000	5,965,000
130,270	200,000	農業與園藝用品及環境美化費		200,000	200,000
	200,000	化學藥劑與實驗用品		200,000	200,000

金－臺北市立啟明學校

彙計表

108年度

單位：新臺幣元

一般行政管理計畫	建築及設備計畫				
1,366,000					
1,296,000					
70,000					
612,400					
612,400					
152,400					
152,400					
257,000					
257,000					
251,000					

臺北市地方教育發展基

各項費用

中華民國

前年度 決算數	上年度 預算數	計畫別		合計	特殊教育計畫
		用途別科目			
39,941	55,000	服裝		46,000	40,000
7,015	18,000	醫療用品(非醫療院所使用)		18,000	18,000
626,348	1,059,140	其他用品消耗		1,203,110	1,203,110
3,927,950	4,119,800	租金、償債、利息及相關手續費		4,119,000	4,119,000
3,923,150	4,115,000	交通及運輸設備租金		4,114,200	4,114,200
3,923,150	4,115,000	車租		4,114,200	4,114,200
4,800	4,800	雜項設備租金		4,800	4,800
4,800	4,800	雜項設備租金		4,800	4,800
11,262,357	13,613,006	購建固定資產、無形資產及非理財目的 之長期投資		18,019,000	
3,874,049	7,948,100	購建固定資產		4,348,000	
2,250,689	7,042,200	購置機械及設備		2,847,000	
362,428	29,000	購置交通及運輸設備		127,000	
1,260,932	876,900	購置雜項設備		1,374,000	
14,056	144,000	購置無形資產		144,000	
14,056	144,000	購置電腦軟體		144,000	
7,374,252	5,520,906	遞延支出		13,527,000	
7,374,252	5,520,906	遞延修繕房屋建築支出		13,527,000	
905,115	662,920	會費、捐助、補助、分攤、照護、救濟 與交流活動費		670,000	657,000
23,000	13,000	會費		13,000	
23,000	13,000	職業團體會費		13,000	
231,520	29,000	捐助、補助與獎助		37,000	37,000
229,000	29,000	獎助學員生給與		37,000	37,000
2,520		其他捐助、補助與獎助			
650,595	620,920	補貼、獎勵、慰問、照護與救濟		620,000	620,000
195,000	5,000	獎勵費用		5,000	5,000
455,595	615,920	其他補貼、獎勵、慰問、照護與救濟		615,000	615,000
27,531	130,430	其他		130,000	130,000
27,531	130,430	其他支出		130,000	130,000
27,531	130,430	其他		130,000	130,000

金－臺北市立啟明學校

彙計表

108年度

單位：新臺幣元

一般行政管理計畫	建築及設備計畫				
6,000	18,019,000				
	4,348,000				
	2,847,000				
	127,000				
	1,374,000				
	144,000				
	144,000				
	13,527,000				
	13,527,000				
13,000					
13,000					
13,000					

臺北市地方教育發展基金－臺北市立啟明學校

員工人數彙計表

中華民國108年度

單位：人

計 畫 及 項 目	上年度最高可 進用員額數	本年度 增減(-)數	本年度最高可 進用員額數	說 明
合計	109	-4	105	
特殊教育計畫部分	74	-4	70	
正式職員	74	-4	70	
一般行政管理計畫部分	35		35	
正式職員	20		20	
臨時職員	5		5	
正式工員	10		10	

註：1.本校計時與計件人員酬金編列1人救生員薪資等相關費用，計46萬6,466元。

本 頁 空 白

臺北市地方教育發展基

用人費用

中華民國

計畫及項目	合計	正式 員額 薪資	聘僱 人員 薪資	超時 工作 報酬	津貼	獎 金		
						年終獎金	考績獎金	其他
合計	120,810,000	62,856,000	1,990,884	1,609,555		8,105,861	7,067,000	
特殊教育計畫	90,640,000	45,120,000		686,892		5,640,000	4,478,000	
職員薪金	45,120,000	45,120,000						
兼職人員 酬金	1,845,360							
加班費	686,892			686,892				
考績獎金	4,478,000						4,478,000	
年終獎金	5,640,000					5,640,000		
職員退休 及離職金	26,696,256							
工員退休 及離職金	118,300							
分擔員工 保險費	3,744,024							
傷病醫藥 費	268,300							
員工通勤 交通費	501,480							
其他福利 費	1,541,388							
一般行政管理計畫	30,170,000	17,736,000	1,990,884	922,663		2,465,861	2,589,000	
職員薪金	13,044,000	13,044,000						
工員工資	3,660,000	3,660,000						
警餉	1,032,000	1,032,000						
約僱職員 薪金	1,990,884		1,990,884					
加班費	922,663			922,663				
考績獎金	2,589,000						2,589,000	

金－臺北市立啟明學校

彙計表

108年度

單位：新臺幣元

退休及卹償金		資遣費	福 利 費					提繳費	兼任 人員 用人 費用
退休金	卹償金		分擔 保險費	傷病 醫藥費	提撥 福利金	員工通勤 交通費	其他		
28,423,192			5,625,180	268,300		917,280	2,101,388	1,845,360	
26,814,556			3,744,024	268,300		501,480	1,541,388	1,845,360	
								1,845,360	
26,696,256									
118,300									
			3,744,024						
				268,300					
						501,480			
							1,541,388		
1,608,636			1,881,156			415,800	560,000		

臺北市地方教育發展基

用人費用

中華民國

計畫及項目	合計	正式 員額 薪資	聘僱 人員 薪資	超時 工作 報酬	津貼	獎 金		
						年終獎金	考績獎金	其他
年終獎金	2,465,861					2,465,861		
職員退休 及離職金	1,315,836							
工員退休 及離職金	292,800							
分擔員工 保險費	1,881,156							
員工通勤 交通費	415,800							
其他福利 費	560,000							

註：1.本表不包含臨時工員薪津。

2.本表兼任人員用人費用，係學校教職員兼課或請假代課鐘點費。3.本校計時與計件人員酬金編列1人救生員薪資等相關費用，計46萬6,466元。

金一臺北市立啟明學校

彙計表

108年度

單位：新臺幣元

退休及卹償金		資遣費	福 利 費					提繳費	兼任 人員 用人 費用
退休金	卹償金		分擔 保險費	傷病 醫藥費	提撥 福利金	員工通勤 交通費	其他		
1,315,836									
292,800									
			1,881,156						
						415,800			
							560,000		

臺北市地方教育發展基

聘用及約僱

中華民國

區分及職稱	人數	擔任工作	聘用或約僱起訖期間	薪點	年需經費
合計	5				2,672,149
約僱人員小計	5				2,672,149
約僱人員(280)	4	負責住宿學生之生活照顧、管理及訓練事宜。	108/1/1-108/12/31	280	2,183,128
約僱人員(250)	1	協助教師教學活動及學生照護等事宜。	108/1/1-108/12/31	250	489,021

金－臺北市立啟明學校

人員明細表

108年度

單位：新臺幣元

月					支	經費來源 及其科目
小計	折合 金額	勞保 保險費	健康 保險費	離職 儲金		
33,908	33,908					一般行政管理計畫
30,275	30,275					一般行政管理計畫

臺北市地方教育發展基金－臺北市立啟明學校

單位（或計畫）成本分析表

中華民國108年度

單位：新臺幣千元

計畫別	單位	單位成本(元)或 平均利(費)率	數量	預算數	說明
合計				162,806	
特殊教育計畫				112,209	
一般行政管理計畫				32,578	
建築及設備計畫				18,019	

臺北市地方教育發展基金－臺北市立啟明學校

5年來主要業務計畫分析表

中華民國108年度

單位：新臺幣千元

年度及項目	單位	數量	單位成本(元)或 平均利(費)率	金額	說明
(本)年度預算數 特殊教育計畫				112,209	
(上)年度預算數 特殊教育計畫				111,955	
(前)年度決算數 特殊教育計畫				110,737	
(105)年度決算數 特殊教育計畫				118,835	
(104)年度決算數 特殊教育計畫				114,348	

臺北市地方教育發展基金－臺北市立啟明學校

資本資產及長期負債明細表

中華民國108年度

單位：新臺幣千元

項 目	取得成本/ 舉債數	以前年度累 計折舊(耗)/ 長期投資評 價/未攤銷溢 (折)價	本 年 度 變 動				主要增減 原因說明	本年度累計折 舊(耗)/長期投 資評價變動數 /攤銷數	期末餘額
			增加		減少				
			金額	類型	金額	類型			
資產	92,034	70,650	4,492				4,057	21,819	
土地改良物	4,297	4,254						43	
機械及設備	47,731	30,221	2,847	增置			3,588	16,768	
交通及運輸 設備	4,048	3,006	127	增置			167	1,001	
雜項設備	35,693	33,075	1,374	增置			260	3,731	
電腦軟體	266	94	144	增置			42	275	